

Program rozvoje obce

Roštín

na období 2022 - 2028



OBSAH

ÚVOD	3
A. ANALYTICKÁ ČÁST.....	5
A.1 Charakteristika obce.....	5
1. Území.....	5
2. Obyvatelstvo.....	9
3. Hospodářství	16
4. Infrastruktura	20
5. Vybavenost.....	23
6. Životní prostředí.....	28
7. Správa obce	29
A.2 Východiska pro návrhovou část.....	34
B.1 Strategická vize.....	34
B.2 Opatření a aktivity.....	35
B.3 Podpora realizace programu.....	38

Program rozvoje obce byl schválen zastupitelstvem obce dne 16. 12. 2021, usnesením č. XIII.

Aktualizace Návrhové části dokumentu byla zastupitelstvem obce schválena dne 14. 12. 2023, usnesením č. V/11/2023.

ÚVOD

Základním plánovacím dokumentem obce, zakotveným v zákoně č. 128/2000 Sb., o obcích, je program rozvoje obce. Jde o hlavní nástroj strategického plánování a řízení rozvoje obce. Tento dokument na základě dosavadního vývoje a současné situace v obci formuluje představy o budoucnosti obce a navrhuje způsoby jak těchto představ dosáhnout. Napomáhá obcím plánovat využití vlastních prostředků a plánovat čerpání dotací z fondů Evropské unie, z krajského úřadu a státního rozpočtu.

Program rozvoje obce Roštín (dále jen PRO) je dokument, v němž jsou zakotveny rozvojové priority obce Roštín pro období 2022 - 2028.

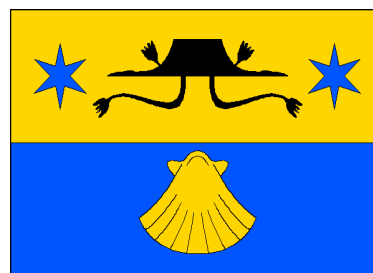
Práce na aktualizaci dokumentu byly zahájeny v září 2021. PRO byl vypracován Ing. Veronikou Zbořilovou, která je členem rady obce. Druhá aktualizace pouze Strategické části dokumentu proběhla v listopadu 2022.

Schváleno a přijato Zastupitelstvem obce 14. prosince 2023

A. ANALYTICKÁ ČÁST

A.1 CHARAKTERISTIKA OBCE

Souhrnné informace	
Status:	Obec
IČO	00287695
NUTS5:	CZ0721588954
LAU 1 (NUTS 4):	CZ0721 – Kroměříž
NUTS3:	CZ072 - Zlínský kraj
NUTS2:	CZ07 - Střední Morava
Obec s pověřeným obecním úřadem:	Kroměříž
Obec s rozšířenou působností:	Kroměříž
Katastrální plocha (ha):	1 804
Počet bydlících obyvatel k 1. 1. 2021:	686
Nadmořská výška (m n. m.):	278
Zeměpisné souřadnice (WGS-84):	17° 17' 10" E, 49° 11' 20" N
První písemná zpráva (rok):	1 131
PSC:	768 03



Popis znaku obce: *Ve zlatém štítě modrý vydutý snížený hrot se zlatou mušlí, provázený dvěma modrými hvězdami. Na jeho vrcholu černý kněžský klobouk s jedním střípcem na každé straně.*

Popis vlajky obce: *List tvoří dva vodorovné pruhy, horní žlutý s kněžským černým kloboukem mezi dvěma modrými šesticípými hvězdami. V dolním modrém pruhu žlutá mušle.¹*

1. ÚZEMÍ

Roštín je obec s 686 obyvateli (1. 1. 2021, ČSÚ), která leží na úpatí pohoří Chřiby. Obec leží ve východní části Zlínského kraje a jihovýchodě okresu Kroměříž. Od krajského města Zlína obec

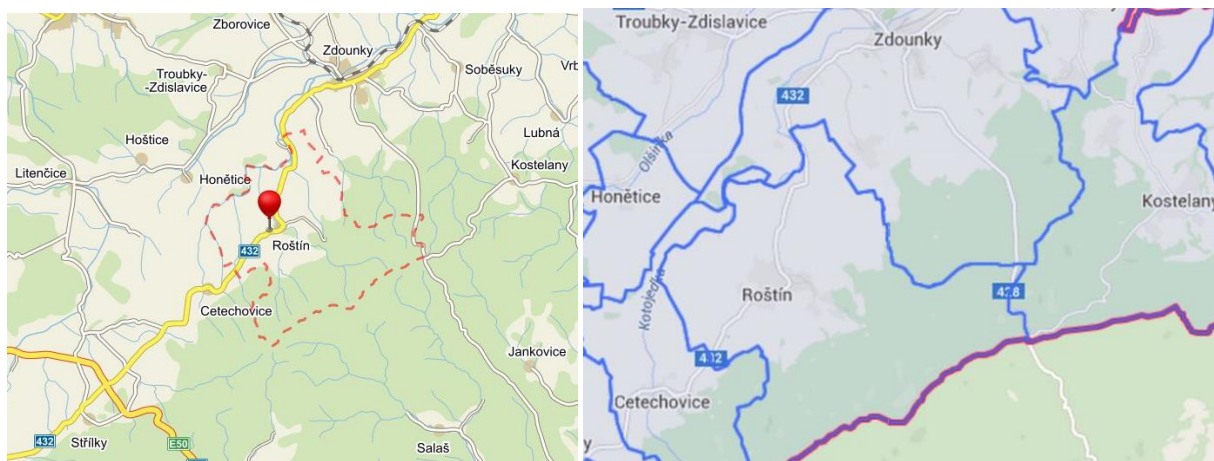
¹ Zdroj: Registr komunálních symbolů, www.rekos.psp.cz

Roštín dělí 40 km (nejkratší cesta) a od obce s rozšířenou působností města Kroměříže leží Roštín ve vzdálenosti 17 km.

Rozkládá se na území s názvem Chřiby (v dávných dobách zvané Hřiběcí hory), Chřiby jsou pomyslnou hranicí mezi severně položenou rovinou Hanou a jižními rovinami Slovácka. Nejvyšším bodem chřibských lesů je Brdo (586,7 m). Brdo leží v katastru obce. Obec Roštín se nachází na území v nadmořské výšce 278 m.

S katastrem obce sousedí katastry obcí Zdounky, Cetechovice, Kostelany a Salaš. (Mapa č. 1 a 2.) Územím obce protéká několik potoků. Hranici s územím Cetechovic tvoří Cetechovický potok, který se vlévá do Kotojedky. Kotojedka představuje hranici s katastrem Zdounek. Dalším přítokem Kotojedky je Roštínský potok, který pramení na Vašákově louce nedaleko Vlčáku v chřibských lesích a protéká celou obcí až do Kotojedky. Na východě území se nachází Divocký potok, který pramení nedaleko Bunče. V krajině okolo Roštína se nachází ještě mnoho dalších potoků beze jména. Na území Roštína se nenachází žádný rybník či jezero.

Mapa č. 1, 2: Poloha obce Roštín v regionu



Zdroj: www.mapy.cz; www.nsmas.cz

Spádová města jsou pro obyvatele Roštína především Kroměříž, Zlín popř. Brno nebo Uherské Hradiště. Celková výměra katastru obce Roštín je 1 803 ha, obec se svou katastrální výměrou patří k větším obcím na území MAS Hřiběcí hory. Velkou část katastru obce pokrývají lesní pozemky (865 ha) a zemědělská půda (850 ha). Zastavěná plocha zaujímá pouze 16 ha z celkové výměry území obce.²

Historické souvislosti

Roštín je jednou z nejstarších obcí na okrese Kroměříž, i když dobu jeho vzniku nelze s přesností již dnes určit. První písemná zmínka o Roštíně je z počátku roku 1240 a je to listina, kterou král Václav I. potvrzuje výsady a državy kláštera hradištského.

Fakta dokazují, že Roštín vznikl ještě daleko dříve před jeho prvními písemnými záznamy. Z vykopávek a různých nálezů lze se domnívat, že slovanské kmeny za doby říše Velkomoravské měly i zde v místech Chřibů své důležité stanoviště. Názvy tratí v území obce se dochovaly dodnes a napovídají o zmíněném osídlení. Roštín křižovaly také kupecké cesty, které spojovaly hrady Buchlov a Cimburk. Dodnes nese název jedna z tratí „Hradská“. Z ústního podání pamětníků a z vyprávění se dochovaly také zvěsti o podzemní chodbě, která spojovala kostel sv. Jakuba s místem zvaným Chlum. Neexistují však žádné písemnosti, které by tuto domněnku

² Zdroj: ČSÚ, 2012

potvrzovaly. Snad jen poznámka pana Mozgy: „V třicátých létech tohoto století, když při rozšiřování silnice se narazilo u Jakoubka na zbytky jakéhosi sklepení. Nikdo tomu nevěnoval zvláštní pozornost, bez nějakého ohledání se to zase zasypalo, ale staré zvěsti dochované ústním podáním se tím jen potvrdily.“³

Vyskytují se některé domněnky a dohady, že Roštín stál kolem kostela sv. Jakuba Většího. V letech 1646 za doby třicetileté války byla od nájezdů zničena, a tak se místní občané usnesli, že vybudují novou osadu níže, po obou stranách potoka. Důvodem byl také nedostatek vody na původním místě. V okolí sv. Jakuba stávala v dávných dobách osada zvaná Jablonná. Byly zde nalezeny keramické předměty z 12. – 14. století.

V roce 1691 byla obec rozdělena na dvě části, patřící panství cetechovsko-stříleckému a zdounecké vrchnosti až do zrušení poddanství. V roce 1872 byla založena školní knihovna, v roce 1887 zahájil svou činnost Čtenářsko-pěvecký spolek Svatopluk. V roce 1881 byl založen v obci požární sport.

Obrázek č. 1: foto stříkačky roštínského hasičského sboru z roku 1884



Stříkačka roštínského hasičského sboru z roku 1884.

Zdroj: SDH Roštín

V roce 1771 v obci Roštín žilo 753 obyvatel. V roce 1834 ve 158 domech žilo, 1185 obyvatel a v roce 1900 v 234 domech žilo 1143 obyvatel.

V roce 1914 byla v obci zahájena výstavba elektrické sítě, 12. 5. 1914 se v obci poprvé rozsvítilo v hostinci u Kučerů. I. Světová válka stejně jako ostatní obce i Roštín ochromila, v obci byl nedostatek mužských sil a následně hlad.

V roce 1928 byl na dnešním náměstí umístěn pomník všem padlým v I. Světové válce, který byl v roce 2015 zrekonstruován. Ve stejném roce se v obci začal stavět vodovod.

Z novodobé historie lze zmínit 30. léta a činnost Sokola a místních hasičů. V tomto období se Roštín začal využívat jako rekreační oblast. Za II. Světové války v Chříbech a v okolí Roštína působilo aktivní partyzánské hnutí (partyzánský oddíl Olga).

Obec má dva kostely, ten starší kostel sv. Jakuba Většího se nachází v místech osady Jablonná nedaleko za obcí. Budova kostela byla mnohokrát přestavována a jeho dnešní podobě kostel stojí od roku 1742, poslední oprava kostela byla provedena v roce 1992. Druhý kostel sv. Anny stojí přímo v centru obce, na jeho místě dříve stávala zvonice, poté byla ze zvonice vybudována

³ Zdroj: Kronika obce Roštín

v roce 1777 kamenná kaple. A později v roce 1847 byla i tato zbourána a postaven dnešní kostel. Poslední oprava byla provedena v roce 1992 (fasáda).

Historii obce připomíná hned několik božích muk a svatých obrázků, které jsou rozmístěny na katastru obce. Jednou ze zajímavých sakrálních památek je také kaple sv. Panny Marie, která stojí v lese po cestě kolem koupaliště. Výstavba kaple se datuje do roku 1907 a v roce 2007 bylo opraveno její okolí včetně pramene pitné vody, který teče přímo pod samotnou kapličkou.

Obrázek č. 2: Roštínská kaple



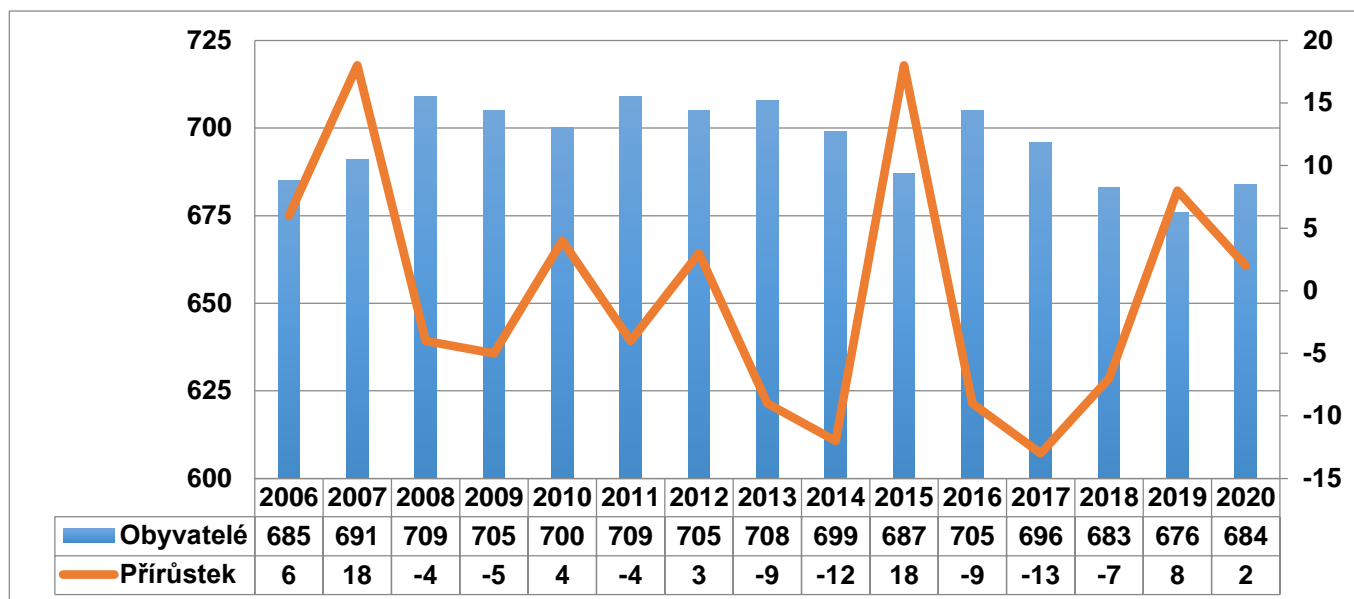
Zdroj: foto Veronika Zbořilová, 2015

2. OBYVATELSTVO

Demografická situace

Obec Roštín měla k 31. 12. 2020 dle ČSÚ 686 obyvatel. Následující graf doplněn o tabulku znázorňuje vývoj počtu obyvatel obce a celkový přírůstek obyvatelstva obce v období od roku 2006 do roku 2020.

Graf č. 1: Vývoj počtu obyvatel a ukazatele celkového přírůstku obyvatel obce Roštín v letech 2006 - 2020



Zdroj: ČSÚ, 2021, vlastní zpracování autora

Poznámka: Data jsou převzata z ČSÚ vč. drobných nepřesností

Z grafu je zřejmé, že vývoj počtu obyvatel obce měl ve sledovaném období kolísavý průběh. Svého minima počet obyvatel Roštína dosáhnul v roce 2019 - 676 obyvatel, naopak nejvíce občanů měl Roštín v roce 2008 a 2011, kdy v obci žilo 709 obyvatel.

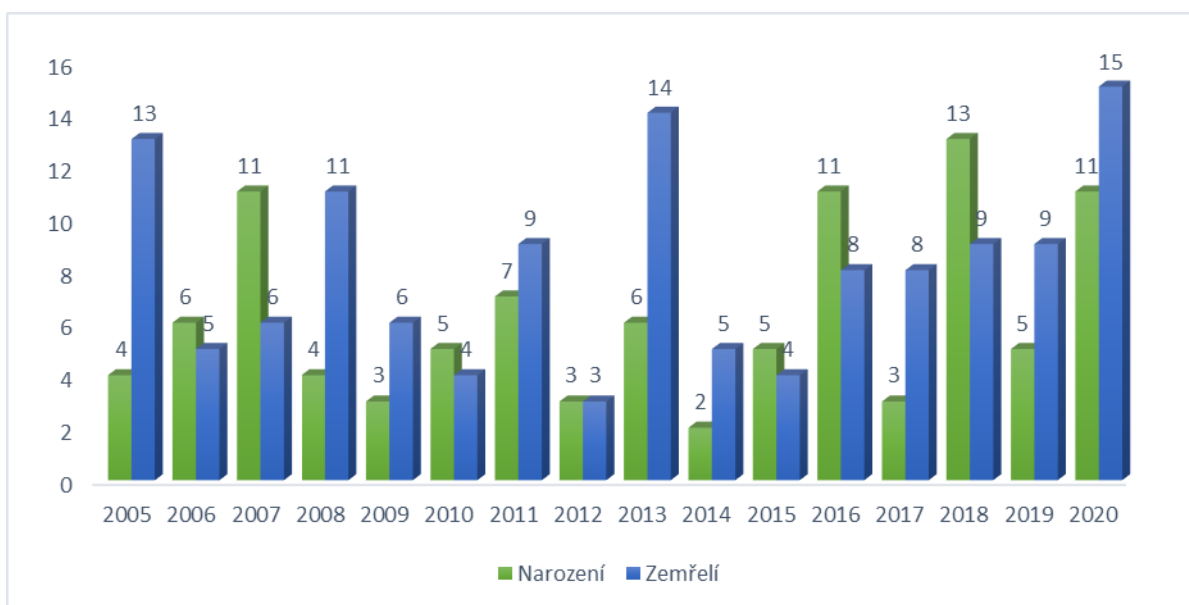
Červená linie znázorňuje vývoj celkového přírůstku obyvatel, což je součet migračního salda (přistěhovalí – vystěhovalí) a přirozeného přírůstku (narození – zemřelí). Nejvyšší celkový přírůstek obyvatel obce byl v roce 2007 a 2015, kdy v obci přibylo celkem 18 obyvatel. V obou letech bylo příčinou především kladné migrační saldo. Naopak největší úbytek obyvatel obec zaznamenala v roce 2017, kdy se počet obyvatel obce snížil o 13.

Rozdíly v počtu obyvatel obce ve sledovaném období nejsou nijak velké. Za posledních 20 let je tato hodnota pod průměrem. Průměrný počet obyvatel obce Roštín od roku 2000 je 692 obyvatel. Stejný ukazatel od roku 1972 je 710 obyvatel.

Do Roštína se přistěhovalo nejvíce obyvatel v roce 2015, kdy v obci začalo žít 37 obyvatel. Vysoký počet lidí se přihlásil k trvalému pobytu také v letech 2019 – 30 obyvatel a v roce 2020 – 26 obyvatel. Průměrný počet přistěhovalých za léta 2005 – 2020 je 16. Stejnou hodnotu má i průměrný počet odstěhovaných ve stejném období. Nejvyšší počet odstěhovaných byl v letech 2016 - 30 a 2017 - 25.

Ne příliš pozitivní pro obec je průměrná hodnota přirozeného přírůstku, od roku 2005 - -2. To znamená, že průměrně větší počet obyvatel umírá, než se narodí. To má vliv také na věkovou strukturu obce. Blíže se přirozenému přírůstku věnuje graf č. 2.

Graf č. 2: Vývoj počtu narozených a zemřelých občanů obce Roštín, v letech 2005 - 2020



Zdroj: ČSÚ, 2021, vlastní zpracování autora

Vývoji přirozeného přírůstku, tedy porodnosti a úmrtnosti obyvatel obce Roštín se věnuje sloupcový graf č. 2. Zelenou barvou je zaznačen počet novorozenců a modrou potom počet mrtvých za daný rok v Roštíně.

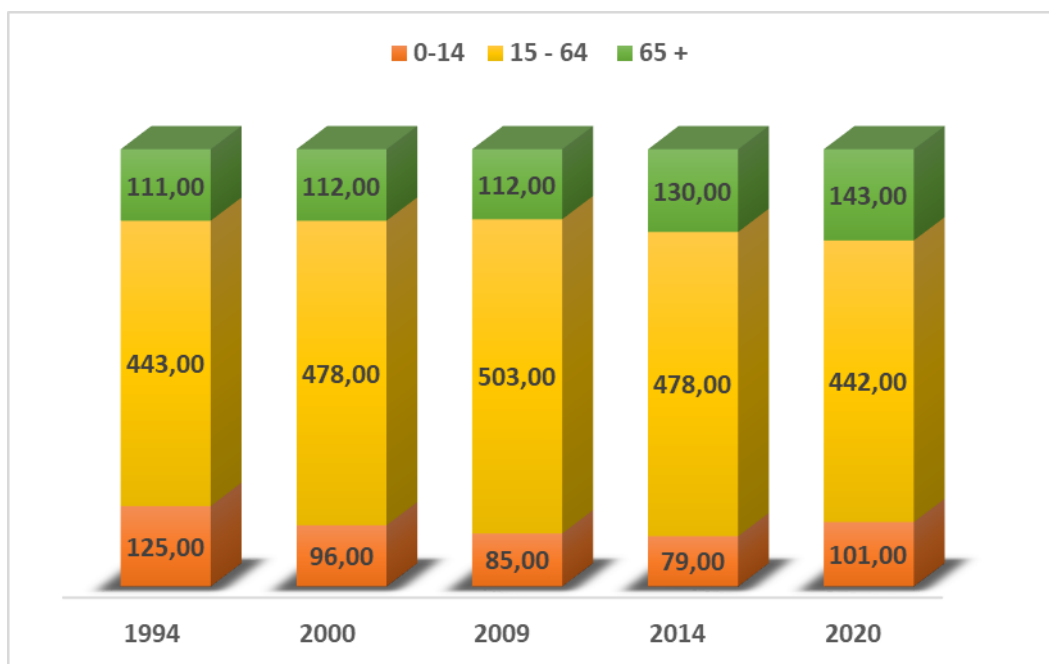
Nejvíce dětí se v obci narodilo v roce 2018 (13 novorozenců), 2007, 2006 a 2020 (11 novorozenců). Naopak nejnižší porodnost byla v obci v roce 2014, kdy se narodily pouze 2 děti za rok. Nejvíce úmrtí bylo v obci zaznamenáno v roce 2020, kdy zemřelo 15 obyvatel obce. Nejméně lidí zemřelo v roce 2012 (3 úmrtí).

Celkově byl přirozený přírůstek obyvatel v obci kladný pouze v 6 letech z celého sledovaného období, jedenkrát byl nulový a v 9 letech v Roštíně více obyvatel zemřelo, než se narodilo.

Struktura obyvatel

Na počátku roku 2020 v obci žilo 343 mužů a 343 žen. Průměrný věk v obci je 43,5 let. Za posledních pět let se dokonce věkový průměr obce snížil a to o necelý jeden rok. Při srovnání průměrného věku obyvatelstva Roštína s průměrným věkem obyvatelstva České republiky 2020 (42,6 let) a Zlínského kraje (2020 43,25 let) je zřejmé, že průměrný věk občana Roštína jen nepatrně vyšší. Tento rozdíl se během posledních let zmenšuje. Věkovou strukturu obyvatelstva obce Roštín znázorňuje graf č. 3.

Graf č. 3: Věková struktura obce Roštín v letech 1994, 2000, 2009, 2014 a 2020



Zdroj: ČSÚ, 2020, vlastní zpracování autora

Z delšího časového úseku bylo vybráno pět let, jako vzorek pro analýzu věkové struktury obyvatelstva řešené obce. Z grafu vyplývá, že věková struktura obyvatelstva obce se během sledovaných let mírně měnila. Počet dětí v obci mezi léty 1994 a 2020 poklesl o 24, nutno říct že v posledních šesti letech má počet dětí do věku 14 let zvyšující se tendenci. Počet obyvatel v produktivním věku se nejdříve zvyšoval, mezi léty 2009 - 2020 opět klesl. Počet seniorů značený zelenou barvou se zvýšil o 32 osob a jejich podíl na celkovém počtu obyvatelstva se dále zvyšuje. Tak jako ve většině dalších obcí i v Roštině dochází ke stárnutí obyvatelstva.

V následující tabulce č. 1 je popsána struktura obyvatelstva obce dle vzdělání. Z celkového počtu obyvatel má jeho největší část střední vzdělání bez maturity. Poměrně velká část obyvatelstva má pouze základní vzdělání. Naopak pouze necelých 6 % obyvatelstva dosáhlo vysokoškolského vzdělání. Data pocházejí z roku 2011, bohužel do září 2021 prozatím nejsou dostupné výsledky Sčítání obyvatelstva z roku 2021.

Od roku 1991 do roku 2020 v obci proběhly průměrně 3 sňatky a 2 rozvody. (ČSÚ, 2020)

Tabulka č. 1: Struktura obyvatelstva dle stupně nejvyššího dosaženého vzdělání

		Celkem	muži	ženy
Obyvatelstvo ve věku 15 a více let		604	287	317
z toho podle stupně vzdělání	bez vzdělání	3	2	1
	základní včetně neukončeného	120	33	87
	střední vč. vyučení (bez maturity)	272	170	102
	úplné střední (s maturitou)	150	52	98
	nástavbové studium	10	4	6
	vyšší odborné vzdělání	6	1	5
	vysokoškolské	36	23	13

Zdroj: SLDB, 2011, ČSÚ

Prognóza populačního vývoje

Vzhledem k vývoji počtu obyvatelstva obce a jeho věkové struktuře, se předpokládá, že v obci nenastanou žádné významné změny v této oblasti. Stávající trend demografického vývoje naznačuje, že velice mírný pokles počtu obyvatelstva obce bude pokračovat i v následujícím období. V posledních letech se mírně snížil průměrný věk obyvatelstva, což způsobilo mírné zvýšení počtu dětí v obci (obyvatel do 14 let).

Sociální situace v obci

Od roku 2015 obci žijí národnostní menšiny, konkrétně tři domy obývají Romové. Nejsou zde známy problémy týkající se návykových látek. Nežije zde žádná skupina osob, která by rušila pořádek v obci.

Spolková, osvětová a informační činnost

V Roštíně funguje několik spolků. Jedná se o SDH Roštín, MS Roštín, TC Roštín a TJ Roštín.

Sbor dobrovolných hasičů Roštín

Tento spolek má v Roštíně stejně jako v mnoha ostatních obcích velmi dlouhou historii. Sbor založilo 31 členů na jaře v roce 1881. Již v roce 1894 vlastnil sbor dokonce dvě stříkačky. Jedna z nich, dvoukolová na podvozku je v obci uchována dodnes. První požární zbrojnice byla vybudována v roce 1904 za tehdejší hospodou. Tato budova sloužila až do roku 1981.

V roce 1921 započala v požárním sboru práce s mládeží. V tomto období se také budoval obecní vodovod, na vodovodní síti bylo zbudováno 36 hydrantů a zabezpečení obce v případě požáru se opět zvýšilo. V roce 1950 byla pořízena poplachová siréna, která byla umístěna na střeše požární zbrojnice, po roce 1980 byla na střeše obecního úřadu, v jehož budově byla zřízena nová zbrojnice. Správce nové zbrojnice byl stanoven Alois Mrhálek. V roce 1953 sbor zakoupil automobilovou stříkačku, která sloužila do roku 1965. (pro nedostatek součástek na opravy)

Hasiči v obci působili nejen jako bezpečnostní složka, ale také jaké jako pořadatel a spolupořadatel kulturních událostí. V dřívějších dobách spolupracovali např. s pěveckým a čtenářským spolkem Svatopluk.

V roce 2020 má SDH Roštín 45 členů z toho 21 mužů, 16 žen a 8 mladých hasičů. Kroužek pro mladé hasiče v současné době bohužel nefunguje. Dlouhodobě je problém najít vedoucího, který by byl samostatný, aktivní a ochotný věnovat dětem svůj volný čas. Výhledově by mohli mladí hasiči začít fungovat za 3 až pět let.

I v současné době spolek aktivně působí v obci. Podílí se na organizaci mnoha společenských akcí, jako je stavění a kácení máje, pálení čarodějnic, ostatkový průvod maškar, ostatkové zábavě. Sbor pořádá dětský den na místním hřišti a hasičskou soutěž.

Obrázek č. 3 a 4: Foto z průvodu u příležitosti oslav 140. výročí založení sboru, foto členů zásahové jednotky roštínských hasičů



Zdroj: SDH Roštín

Myslivecký spolek Roštín

V honitbě nacházející se v katastru obce hospodaří Myslivecký spolek Roštín. V historii tento spolek patřil do jednoho celku společně s MS Cetechovice Honětice, k rozdělení došlo v roce 1993. Ještě v 90. letech myslivci pořádali „Pytláckou noc“, taneční zábavu v areálu letního kina. Pořádání těchto akcí se však stalo ekonomicky ztrátové a tato činnost byla ukončena. Doby, kdy se v honitbě Roštín loví bažanti, zajáci a koroptve jsou nenávratně pryč. V současné době se zde loví především zvěř černá, srnčí a v poslední době se v Roštíně hojně objevuje i zvěř vysoká.

MS Roštín má 20 členů. Myslivci se společně s loveckými přáteli pravidelně schází na společných lovech. V honitbě se konají tři naháčky v roce. Dále se členové setkávají na

schůzích, brigádách a v neposlední řadě na střeleckých závodech, které se konají na střelnici v Roštíně. Objekt je majetkem spolku a konají se zde pravidelně 4 střelecké závody ročně. Tradiční brigádou je jarní úklid odpadu v okolí hlavní komunikace vedoucí napříč honitbou od Lebedova po Jakoubka. V roce 2016 se poprvé uskutečnil hromadný úklid odpadu „Uklidme Česko“. Tato akce se stala oblíbenou širokou veřejností, a díky ostatním spolkům v obci, obci Roštín a Základní škole se konaly již 4 ročníky. V letech 2020 a 2021 spolek díky získané dotaci z MZe vypustil 2 x 12 ks zajíců do naší honitby.

Myslivci si uvědomují zvyšující se věkový průměr svých členů, a tak každým rokem pořádají myslivecký den v přírodě s žáky místní základní školy a mysliveckou besedu s dětmi v mateřské škole, aby dětem přiblížili činnost myslivců a přírodu obecně.

Obrázek č. 5 a 6: Foto střelnice v Roštíně



Zdroj: MS Roštín

Tenisový klub Roštín

V 2020 spolek sdružuje 15 členů, 12 dětí a 10 dalších příznivců klubu, kteří se účastní sportovních událostí a pomáhají s přípravou kurtu na sezónu. V Roštíně se nacházejí dva tenisové kurty v těsné blízkosti koupaliště. Kurty si může pronajmout také veřejnost, jejich technický stav je dobrý. Probíhá na nich každoročně pravidelná příprava povrchu čar, sítí a dalšího příslušenství. Každý rok jsou realizovány investice do údržby kurtu, ale i celého areálu vč. zařízení pro čerpání vody na závlahu kurtu.

TC Roštín pravidelně organizuje tenisové turnaje, ale také hodovou zábavu, která se koná v červenci v areálu koupaliště. Klub se také podílí na práci s mládeží v obci, již od roku 2009 zajišťuje tenisovou školu, kterou navštěvují jak místní děti, tak také děti z okolí.

Obrázek č. 9: Členové TC Roštín na turnaji v Roštíně 2015



Zdroj: TC Roštín

Tělovýchovná jednota Roštín

Tělovýchovné tradice v Roštíně sahají k počátkům 19. století. Fotbalový oddíl vznikl v roce 1952, kdy bylo po Sokolovně vybudováno i fotbalové hřiště. Obec Roštín má dlouhou tělovýchovnou tradici díky Tělovýchovné jednotě Sokol. Během těchto skoro sedmdesáti let v Roštíně kopalo jak družstvo mužů, tak také družstvo dorostu a žáků.

Oddíl kopané po několikaleté odmlce začal soutěžit v roce 2015. Již ve své první sezóně se v tabulce umístil na vysoké pozici. TJ se prozatím nepodílí na žádné kulturní či společenské akci v obci. V kopané soutěží družstvo mužů. Od roku 2020 se na hřišti v Roštíně koná také kroužek kopané pro nejmenší, který je mezi dětmi všech věkových kategorií velmi oblíben a hojně navštěvován. V roce 2020/2021 má tělovýchovná jednota 31 členů (aktivních hráčů) a 3 čestné členy.

Obrázek č. 9: Sestava hráčů TJ Roštín v roce 2017



Zdroj: TJ Roštín

Český svaz včelařů Roštín (Zdounky)

Včelaři z Roštína a ostatních obcí v okolí jsou sdružováni ve svazu Zdounky. Včelařství je významnou složkou moravského venkova již od dávných časů. Že má včela své nezastupitelné místo v naší přírodě si uvědomovali dokonce i naši předkové za války, kdy i přes přidělový systém úřady vždy potřebné kilogramy cukru na úl skutečně dodávaly.

Včelařství v regionu Roštín má velmi bohatou historii. Svaz včelařů byl založen ustavující schůzí 10. 12. 1911 v sousední obci Zdounky. Mimo samotné včelaření svaz zajišťoval vzdělávací zájezdy nebo přednášky týkající se včel. I staří včelaři si byli vědomi, jak důležitá je práce s mládeží a výchova mladé generace včelařů. První včelařský kroužek mládeže fungoval v ZŠ Zdounky již v roce 1952. Průběžně až do roku 1989 byly včelařské kroužky i v ostatních základních školách v regionu.⁴

V okolí Roštína je včelařství velmi oblíbeným koníčkem i v současnosti. Svaz včelařů Zdounky sdružuje 88 členů (1. 1. 2016), kteří mají 908 včelstev v 19 obcích v okolí Zdounek. Přestože samotný svaz nepořádá žádné kulturní akce, je sdružování včelařů důležité především kvůli udržování dobrého zdravotního stavu včelstev. V Roštíně působilo v roce 2016 5 včelařů s 87 včelstvy. V roce 2019 už měl spolek celkem 1513 včelstev na 123 stanovištích. (Český svaz včelařů Zdounky).

Badminton v Roštíně

Neoficiálně v Roštíně funguje spolek badmintonistů, pravidelně se schází cca 15 mužů i žen na tréninky, které se odehrávají na Sokolovně v Roštíně. V Roštíně kvete zejména čtyřhra, páry z Roštína, jak muži, ženy ale i mixy zastupují Roštín na soutěžích a přinesly už několik úspěchů na nejvyšších pozicích. Dvakrát ročně se koná turnaj v badmintonu také v Roštíně.

3. HOSPODÁŘSTVÍ

Ekonomická situace

V roce 2020 bylo v obci evidováno 64 ekonomicky aktivních subjektů (ČSÚ, RES) ve většině případů se jedná o OSVČ, v obci je 50 živnostníků. V obci mají své sídlo 3 obchodní společnosti. Jak uvádí tabulka č. 2, dle klasifikace NACE nejvíce osob podniká v oboru velkoobchod, maloobchod, opravy motorových vozidel a ve stavebnictví.

Tabulka č. 2: Počet podnikatelských subjektů v Roštíně dle oborů své činnosti

Obor podnikatelské činnosti	Počet subjektů
Stavebnictví	8
Velkoobchod, maloobchod, opravy motor. vozidel	12
Těžba a průmysl	11
Zemědělství, lesnictví, rybářství	7

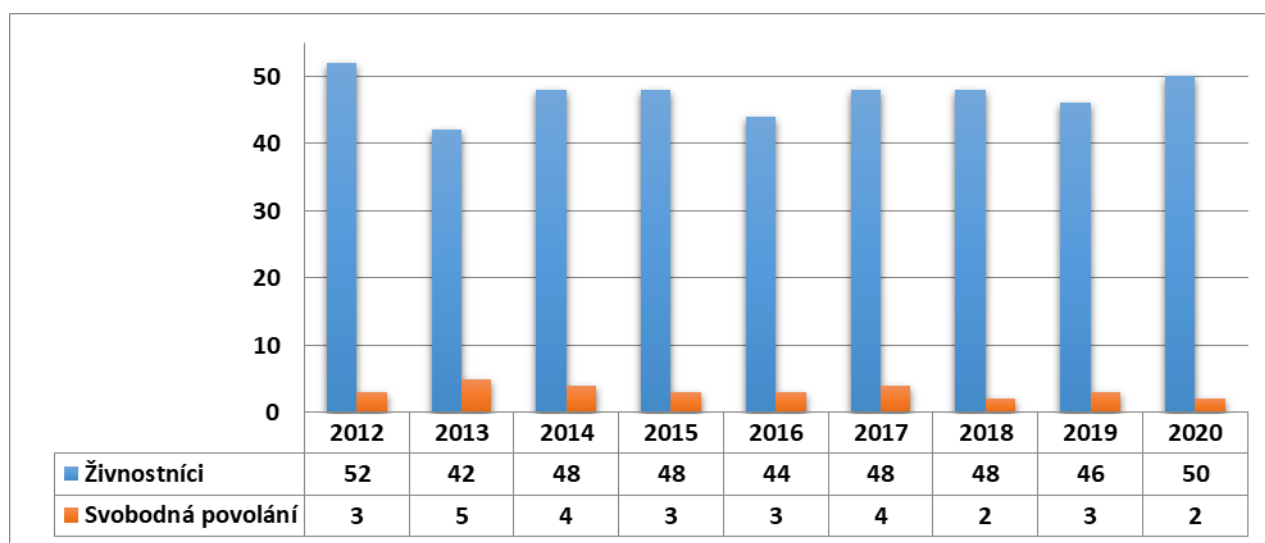
Zdroj: ČSÚ, 2020, vlastní zpracování autora

⁴ Zdroj: Almanach k 100. výročí organizovaného včelařství na Zdounecku (1911 – 2011)

Mnozí z živnostníků a firem mají ve své obci dlouholetou tradici (např. kovářství Novák, prodej alternátorů AGV, výroba nábytku Voch, oprava aut Aleš Trunečka, ...) Jsou zde instalatéři, zedníci, informatici, stolaři, autodoprava, včelí farma, výroba cideru, pila ... Obec se je snaží podpořit alespoň formou jejich prezentace na webových stránkách obce či na společenských událostech. Svým podnikatelům se snaží vycházet vstříc, pokud to situace umožňuje.

Následující graf č. 4 znázorňuje, jak se vyvíjel počet osob podnikajících na základě živnostenského zákona a osob se svobodným povoláním.⁵ Nejvíce těchto osob v obci působilo v roce 2012, naopak nejméně v následujícím roce 2013. Obecně lze říct, že tento počet je poměrně stálý.

Graf č. 4: Vývoj počtu živnostníků a osob se svobodným povoláním v Roštíně



Zdroj: ČSÚ 2020, vlastní zpracování autora

Trh práce

Na konci prosince roku 2020 bylo v obci 13 uchazečů o práci registrovaných na Úřadu práce v Kroměříži. Dle MPSV byl podíl nezaměstnaných osob (počet uchazečů o zaměstnání k všem obyvatelům obce ve věku 15 – 64 let) v obci 2,48 %.⁶ Tato hodnota patří spíše k těm nižším ve srovnání s obcemi z regionu o obdobné velikosti. Průměrný podíl nezaměstnaných osob v obcích MAS Hříběcí hory (tedy v 33 okolních obcích) je 3,56 %.

Mezi největší zaměstnavatele v obci patří Rekreační areál Kamínka, Penzion Bunč, Nábytek Voch, Obecní Úřad (vč. obecní kotelny), ZŠ a MŠ, Ing. Jiří Babušník. Většina obyvatel obce do svého zaměstnání dojíždí do 17 km vzdálené Kroměříže, popř. Uherského Hradiště, Zlína či Brna.

Pro obec je přínos její poloha na hlavním dopravním tahu do Kroměříže, proto je i obslužnost veřejnou dopravou poměrně dobrá a lidé tak mají možnost se do zaměstnání poměrně pohodlně dopravit.

Tabulka č. 3 popisuje vývoj počtu uchazečů o práci od roku 2008. Je zřejmé, že nejvyšší počet nezaměstnaných osob v obci bylo v roce 2009 (důsledek ekonomické krize). Naopak nejnižší

⁵ Svobodné povolání = podnikání fyzické osoby, pokud podniká na základě jiného než živnostenského zákona.

⁶ Zdroj: portal.mpsv.cz

počet uchazečů o práci byl v obci v roce 2019. V roce 2020 se již tento počet pomalu zvyšuje, může se jednat o důsledek ekonomického dopadu pandemie koronaviru. Počty uchazečů dle jednotlivých kategorií jsou, mimo extrémní rok 2009, poměrně stálé.

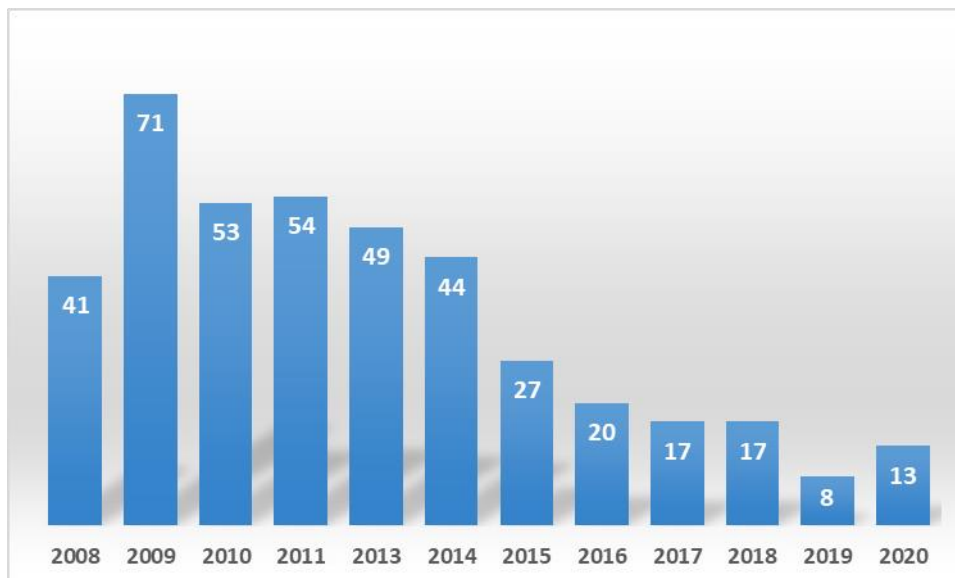
Tabulka č. 3: Vývoj počtu uchazečů o zaměstnání

	2008	2009	2010	2011	2013	2014	2015	2016	2017	2018	2019	2020
počet uchazečů o zaměstnání	41	71	53	54	49	44	27	20	17	17	8	13
z toho osoby se zdrav. postižením	12	14	5	7	8	8	9	6	5	7	3	3
absolventi	4	7	3	5	4	3	1	1	0	1	0	1
ve věku nad 50 let	12	28	15	14	16	15	13	9	6	8	6	5
nezaměstnaní déle jak 24 měsíců	9	11	11	15	12	25*	16	7	4	3	0	1

*V tomto roce se jedná o počet uchazečů o zaměstnání, kteří hledají práce déle než 12 měsíců (ne 24 měsíců) – změna metodiky

Zdroj: ČSÚ, 2020, vlastní zpracování

Graf č. 5: Vývoj počtu uchazečů o zaměstnání v obci Roštín



Zdroj: ČSÚ, 2020, vlastní zpracování

Zemědělství

Na zemědělských pozemcích v okolí obce Roštín hospodaří především společnost Salix Morava, a. s. a soukromý zemědělec Ing. Jiří Babušník, jehož sídlo je přímo v Roštíně. V okolní krajině dominují zemědělské plodiny, jako je řepka, slunečnice nebo obilí. V menší míře se zde pěstuje také svazenka nebo hořčice. V posledních letech na území obce přibývá také ploch osetých travinami pěstovanými na seno. V katastru obce se nenachází žádný zemědělec s živočišnou produkcí. V historii přímo v obci bylo JZD, kde se chovala jak prasata, tak skot.

Pozemkové úpravy

Komplexní pozemkové úpravy prozatím v obci neproběhly. Územní plán obce byl schválen v roce 2015, v tomto plánu jsou vymezena území určená pro rozvoj obce, typu nové výstavby rodinných domů. Většinu z těchto pozemků vlastní soukromí majitelé. Od roku 2015 do roku 2021 proběhly již 2 změny územního plánu.

Cestovní ruch

Na rozdíl od mnoha obcí o podobné velikosti v regionu, Roštín je centrem cestovního ruchu. Vzhledem ke své vhodné poloze v podhůří Chřibů, obec ročně navštíví mnoho turistů. Jsou to lidé, kteří tudy procházejí v rámci své jednodenní túry, hřibaření či cyklovýletu, ale i lidé, kteří jsou zde ubytováni v některém z ubytovacích zařízení. V posledních dvou letech, kdy lidé začali vyhledávat častěji přírodu a čerstvý vzduch (díky lockdownům) se počet návštěvníků ještě zvýšil.

Turistické a cyklistické trasy jsou popsány v kapitole věnující se infrastruktuře. Co se týká další turistické infrastruktury, Roštín je poměrně dobře vybaven. V obci je několik možností ubytování: Ubytovna na Sokolovně se saunou, vířivkou a sálem. Rekreační areál Kamínka, kde se nachází jak penzion s pokoji, tak také samostatné chatky. Lesní penzion Bunč. Dále ubytování v soukromí – Chaty pana Kuboška a chalupy (Roštín 130 a Roštín 123). Dle ČSÚ jsou v obci 3 hromadná ubytovací zařízení s kapacitou 139 lůžek.

Obrázek č. 10: Budova Sokolovny s dětským hřištěm



Foto: Veronika Zbořilová

V obci se nachází koupaliště s bufetem a tenisovými kurty, tento areál je v sezóně hojně využíván. V rekreačním areálu na Kamínce jsou pořádány každým rokem dětské tábory, hudební festival, pohádkový les a mnoho dalších společenských a sportovních událostí. Na Sokolovně se naopak konají i mimo sezónu sportovní soustředění, taneční zábavy a karnevaly.

Mimo turistickou infrastrukturu turisty láká především rozhledna na nejvyšším vrcholu Chřibů na Brdě (587 m n. m.). Téměř po 70 letech byla znova vystavěna kamenná rozhledna na tomto vrcholu. Za svou ne příliš dlouhou historii získal tradici předsilvestrovský výšlap 30. 12. a výšlap 28. 10. Výstavba trvala od roku 2001 – 2004 a rozhledna měří 23,9 m.

Nejnavštěvovanější událostí roku je tak zmíněný výšlap na Brdo, Pivní slavnosti na Kamínce a Pohádková kamínka. Na těchto akcích se v obci objeví až tisíce návštěvníků. V roce 2020 a 2021 se tyto akce ze známých důvodů nekonaly, zda se jejich tradice opět obnoví, zatím není známo.

Cestovní ruch, tak v obci skýtá velký potenciál a je vhodné ho plně využít.

Obrázek č. 11: Koupaliště Roštín



Zdroj: Facebook Koupaliště Roštín

4. INFRASTRUKTURA

Technická infrastruktura

Vodovodní řad byl v obci budován od roku 1928. Jeho stáří tak naznačuje, že v budoucnu bude třeba jeho obnova a rekonstrukce. Obec není plynofikována. **Kanalizace** je v obci vybudována v různých letech dle lokality. V roce 2010, kdy byla rekonstruován průtah obcí, zde byla zároveň rekonstruována také kanalizační síť. Odpadní voda z kanalizace je svedena do vodních toků.

Čistírna odpadních vod v obci ani v jejím okolí není vybudována. Domácnosti odpadní vody nejčastěji odvádějí do vlastních jímek či septiků. Novostavby mají často vlastní čističku odpadní vody. **Rozhlasová síť** byla v roce 2017 obnovena, a to díky projektu „Digitální povodňový plán a varovný informační systém v obci Roštín“, v hodnotě 2 164 357 Kč. (70 % nákladů byla hrazena z dotace MŽP) Díky tomu, je v obci bezdrátový varovný systém, který funguje prostřednictvím akumulátorů. Stav **veřejného osvětlení** se různí dle části obce, v ulici u obecního úřadu jsou již moderní LED technologie na veřejném osvětlení, v ostatních částech obce je osvětlení ve velmi špatném stavu, a to jak sloupy, tak samotná svítidla. I tuto situaci obec bude postupně řešit. **Internet** je v obci poskytován několika poskytovateli a je veden bezdrátově.

Vytápění obce je zařízeno netradičním způsobem. Od roku 2002 zde funguje bioenergetické centrum, které vytápí celou obec pomocí spalování biomasy, konkrétně řepkové a obilné slámy. Pro obec samotnou je tato forma vytápění jistou „příteží“ nicméně zajišťuje tak svým obyvatelům teplo za „regulovanou“ cenu. S provozem centra a jeho stářím se pojí mnoho provozních, ale i jednorázových nákladů. Obec zde zaměstnává dva pracovníky na plný úvazek. V souvislosti se zvyšujícím se množstvím vyrobeného tepla pojí také potřeba obce zajistit skladování biomasy v suchém prostředí. Proto je v investičních plánech obce postavit další sklad slámy.

Obrázek č. 12: Budova bioenergetického centra v Roštíně



Zdroj: <http://biocentrum.rostin.cz/>

Dopravní infrastruktura

Silniční doprava

Poměrně rozsáhlým katastrálním územím obce prochází několik dopravních komunikací. Nejdůležitější a nejfrekventovanější je silnice č. II/432, která vede z Kroměříže do Koryčan. Prochází středem obce Roštín a v roce 2010 byla rekonstruována. Tato silnice je velmi intenzivně využívána a provoz na ní je vysoký.

Ostatní silnice nacházející se na území Roštín jsou pouze místní komunikace, jejichž stav je poměrně dobrý. Na konci roku 2015 proběhla rekonstrukce místní komunikace vedoucí ke koupališti, která je velmi frekventovaná. Další komunikací, která byla v posledních letech obnovena, je ulice „Postranní“. Větší opravou prošla také cesta „k Brdskému žlebu“, kde je od roku 2020 asfaltový koberec. Obec každým rokem investuje nemalou částku do drobnějších oprav svých komunikací v intravilánu obcí, ale také komunikací vedoucích k chatám na okrajích obce.

Nejbližší nájezd na dálnici je vzdálen přibližně 18 km, jedná se o nájezd č. 253 na dálnici D1 vedoucí z Prahy, přes Brno k Přerovu nebo Zlínu. Roštín je také dobře napojen na silnici I. třídy E50, která vede pouze 7 km od obce a vede do Brna či do slovenského Trenčína.

Dopravní obslužnost

Nejbližší nástupiště na **železniční dopravu** je v sousední obci Zdounky, odkud jezdí vlak do Zborovic a Kroměříže.

Autobusovou dopravu v Roštíně zajišťuje zejména Z-Group, a. s. Četnost spojů v pracovní dny je uspokojivá, četnost spojů ve dnech pracovního klidu je uspokojivá méně.

5. VYBAVENOST

V obci Roštín jsou zajištěny všechny základní služby občanské vybavenosti a mnoho dalších služeb, které dělají obyvatelům život na venkově jednodušší. V obci je Pošta Partner, Box Zásilkovny, prodejna smíšeného zboží, restaurace, hospoda, sauna i kryté sportoviště. Obec pravidelně navštěvují různé pojízdné prodejce. V obci je také mateřská škola a malotřídní základní škola. Přímo v obci je kostel a za obcí hřbitov. Dalšími službami poskytovanými v obci je autoservis, pneuservis vozů, čerpací stanice PHM...

Bydlení

Obytná zástavba v obci je převážně nízkopodlažní, v obci se nacházejí pouze tři bytové domy v části obce „Žabina“. Dle sčítání lidu, domů a bytů 2011 asi 33 rodinných domů pochází z doby starší roku 1919. Největší část obydlí z obce pochází z období 1920 – 1970. V roce 2011 bylo v obci 256 bytů v 235 domech. (SLDB 2011) V obci bylo 269 hospodařících domácností.

V období od roku 2001 – 2015 bylo v obci dokončeno 5 rodinných domů. V období od roku 2016 – 2020 bylo v obci dokončeno celkem 7 rodinných domů. Takový nárůst novostaveb v obci je velmi pozitivní, jelikož se zde většinou usazují mladé rodiny.

Protože v obci platí územní plán, jsou v něm vymezeny plochy pro další rozvoj obce, většinu z těchto ploch obec sama neovládá a proto ani neplánuje jejich zasíťování. Obecně lze říct, že o nemovitosti v obci je dlouhodobě opravdu velký zájem.

Velkou část zástavby v obci tvoří chatky a objekty sloužící k rekreaci (200 objektů). Nachází se zde několik chatových osad v blízkosti lesa a koupaliště. Ve své době zde měly chatky i firmy a společnosti.

Obrázek č. 14, 15: Venkovské z obydlí v obci



Zdroj: foto Veronika Zbořilová, 2016

Školství a vzdělávání

O tradici školství v Roštíně hovoří kroniky již od roku 1765. V roce 1867 obec zakoupila domek s pozemkem od Floriana Věrného a postavila zde budovu školy se dvěma třídami v přízemí a bytem pro učitele. Brzy se ukázalo, že tento stav není vyhovující. V roce 1896-97 byla přistavěna druhá část, a tak vlastně dostala škola dnešní podobu. Na přelomu století školu navštěvovalo více než 230 žáků.

„S historií naší školy je také spjato jedno významné jméno českého obroditele, spisovatele a bojovníka za povznesení české školy za Rakouska – Uherska. Byl to roštínský rodák a učitel Jan Mrazík. V roce 1976 rozhodnutím ONV v Kroměříži byla základní devítiletá škola v Roštíně zrušena. Marné bylo argumentování občanů a rodičů. Vyučování bylo pro školní rok 1977 – 78 přemístěno do šest kilometrů vzdálených Zdounek. Desítky žáků dojížděly již od svých šesti let několik kilometrů za svými učiteli. Na 15 let byla přerušena 200 letá tradice školství v Roštíně, aby opět od září roku 1990 bylo zahájeno vyučování prvního ročníku v provizorně upravené škole.

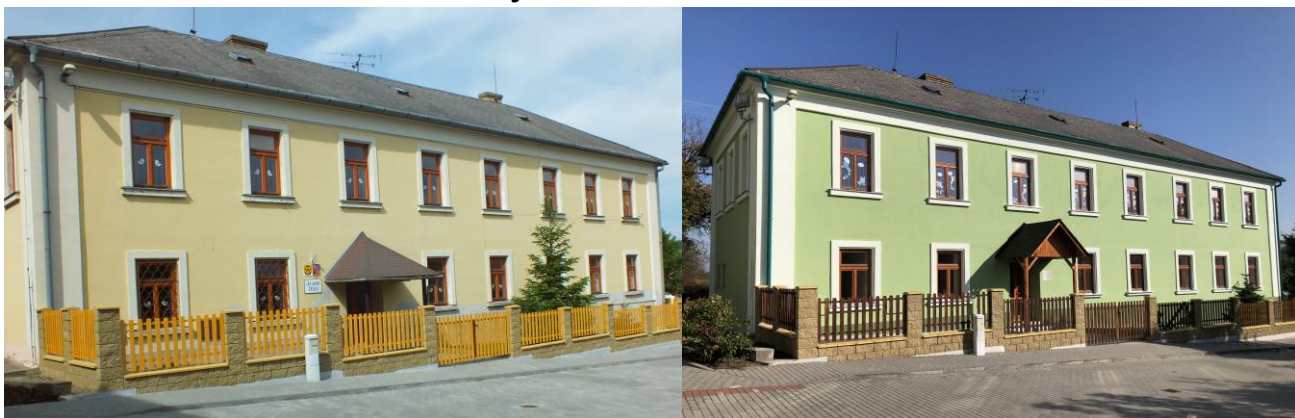
Od září roku 1990 doznala budova školy dalších změn. Dnes máme všichni možnost ohodnotit dobrou a kvalitní práci stavební firmy pana Wachala a jeho pracovníků, kteří jsou téměř všichni bývalými žáky zdejší školy. Podpisem dohody mezi obecním úřadem a ZD Zdounky dne 21. prosince 1992 se opět stala budova základní školy v Roštíně majetkem obce.⁴⁷

Základní škola je malotřídní (1 – 5 postupný ročník) a její kapacita je 60 žáků a 30 žáků pro školní družinu. V dlouhodobém horizontu však kapacita školy není naplněna, (školní rok 2021-2022. 17 žáků). Škola poskytuje také široký výběr zájmových kroužků po školním vyučování a to: sportovní, anglický, dopravně – zdravotní a biblický kroužek. Škola je zapojena do mnoha celorepublikových projektů např. Ovoce do škol, Recyklohraní, Čtení pomáhá, Uklidme Česko a program školního roku je velmi různorodý. Provozní doba školní družiny je 7 – 7:35 a do 15:30. Jak již bylo naznačeno, škola se potýká s nedostatkem žáků, mnoho místních dětí za základním vzděláním dojíždí do Kroměříže nebo do sousedních Zdounek. Přestože je škola malotřídní, je zřejmé, že kvalita vzdělání dětí je srovnatelná s ostatními školami, výhoda blízkosti školy bydliště dětí je nezpochybnitelná. Do školy dojíždějí také děti ze sousední obce Cetechovice.

Budova školy byla rekonstruována v roce 2006, v roce 2015 byla provedena rekonstrukce šatny, v roce 2019 proběhla rekonstrukce sociálního zařízení ve škole a v roce 2021 byla provedena nová fasáda budovy z čelní strany.

II. stupeň základního vzdělání děti z Roštína zpravidla absolvují ve Zdoukách nebo v Kroměříži, kde je také víceleté gymnázium.

Obrázek č. 16: Budova základní školy 2014 a 2021



Zdroj: foto Veronika Zbořilová

Velkou výhodou obce je, že zde funguje také **mateřská škola**. Mateřská škola byla zřízena výnosem Zemské školní rady v Brně od 3. září 1945 do roku 1967, budova byla společným

⁷ Zdroj: <http://www.zs.rostin.eu/o-skole/historie/>

útočištěm základní i mateřské školy. V akci Z byla postavena nová dvojtřídní budova MŠ, která byla dokončena roku 1967. Budovu obklopuje školní zahrada, která je svým vybavením velmi podprůměrná. Bohužel pozemek zahrady nepatří obci, ale náleží farnosti. O prodej pozemku byl v roce 2021 zamítnut.

Na rozdíl od základní školy, mateřská škola má svou kapacitu naplněnu, a jelikož tomu demografický vývoj napovídá, dětí bude v Roštíně dost i nadále. Ve školním roce 2021/2022 byla dokonce v MŠ Roštín, po více jak patnácti letech, otevřena druhá třída. Ve školním roce 2021/2022 je zde 31 dětí.

V roce 2019 v budově MŠ proběhla rozsáhlá rekonstrukce školní kuchyně, odpadů, otopné soustavy a byl zde zakoupen výtah pro dopravu jídla do prvního patra.

Zdravotnictví a sociální péče

V obci není žádná ordinace lékaře. Do obce dojíždí pouze dětská lékařka do mateřské poradny. Za obvodními lékaři a zubními obyvatelé Roštína dojíždějí převážně do sousedních Zdounek. Za odborníky pak dojíždějí do 17 km vzdálené Kroměříže. Ve Zdounkách již funguje pouze jeden zubní lékař a jeden obvodní lékař, kteří mají naplněnou kapacitu pacientů. Nejen obyvatelé Roštína, ale lidé z širokého okolí se nyní potýkají s problémem najít nového lékaře.

V Kroměříži se také nachází nemocnice a lékařská pohotovost. Nemocnice v krajském městě Zlíně je vzdálena přibližně 50 km.

V obci není žádné pracoviště sociálních služeb, veškerá sociální péče je prováděna v jednotlivých domácnostech. Seniorům, ale všem dalším, kteří mají zájem, jsou dováženy obědy od několika poskytovatelů. Další služby jsou poskytovány oblastní Charitou Kroměříž. Nemohoucí obyvatelé obce jsou umístěni v ústavech v Cetechovicích a v Kroměříži.

Kultura

Většina kulturních událostí v obci má svou dlouholetou tradici a své tradiční pořadatele. První společenskou událostí v roce jsou „ostatky“, obcí prochází masopustní průvod masek a večer SDH Roštín pořádá ostatkovou zábavu s večerním pochováním basy.

V jarních měsících následují Velikonoce a jejich oslavy. V obci chodí místní děvčata s májkou, chlapci chodí klepat nebo hrkat. O velikonočním pondělí pak následuje tradiční pomlázka.

Obrázek č. 17 a 18: Jedna ze skupin roštínských chlapců a děvčata při májování



Zdroj: foto Veronika Zbořilová

Na Sokolovně se tradičně koná dětský karneval, pořádaný MŠ a ZŠ Roštín. Tato akce je velice hojně navštěvovaná a oblíbily si ji jak děti, tak jejich rodiče a prarodiče.

Obrázek č. 19: Dětský karneval v roce 2019



Zdroj: ZŠ Roštín

Poslední dubnový den se v obci koná pálení čarodějnic a stavění máje, které pořádají místní hasiči.

V květnu se koná také „Pohádková Kamínka“, vycházka lesem plným pohádkových postav v okolí rekreačního areálu Kamínka (pořadatele). V případě dobrého počasí je akce velmi navštěvovaná především přespolními návštěvníky.

Farnost Roštín je spravována exkurendo farností Zdounky. Hody se v obci slaví na sv. Annu, na konci července. V tento sváteční víkend se koná fotbalový zápas, hasičské závody, hodová mše a taneční zábava. Zábavu pořádá tenisový klub a koná se koupališti. Je to jedna z nejnávštěvovanějších událostí v roce.

V srpnu se na Kamínce již více než 20 let konaly „Slavnosti piva“, jedná se o víkendový hudební festival, kterého se účastní několik tisíc návštěvníků. Poslední ročník s novým názvem „Kamínka Kemp“ se uskutečnil v roce 2019.

Podzimní večery nejen dětem oživí každoroční lampionový průvod, který pořádají také místní hasiči.

V závěru roku potom obecní úřad společně se základní školou pořádá adventní koncert v kostele u sv. Anny s rozsvěcením vánočního stromu v centru obce.

Obrázek č. 20: Vánoční strom na náměstí v Roštíně



Foto: Veronika Zbořilová

Další z tradičních událostí je předsilvestrovský výšlap na Brdo, kterého se účastní mnoho lidí nejen z Roštína a žije jím celá obec, především místní pohostinství.

Sport a volnočasové aktivity

Sport stmeluje kolektiv a v Roštíně to platí taktéž. V roce 2015, kdy se znovu začala v Roštíně hrát kopaná, se u příležitosti zápasů pravidelně setkává velká část obyvatel, aby své družstvo fotbalistů podpořila. Setkávají se zde, mladí, staří i děti a zápasy tak mají dobrou atmosféru.

V Roštíně je mnoho příležitostí věnovat se sportu. Organizovaně zde sice funguje pouze fotbal a tenis, ale jinak je zde mnoho dalších možností. V období zimních měsíců se v Roštíně hraje badminton a v případě vhodného počasí se v obci bruslí a běžkuje.

Během letní sezóny je možné využít víceúčelové hřiště, travnaté hřiště, tenisové kurty, koupaliště, popř. hřiště v areálu Kamínka. U budovy Sokolovny se nachází také dětské hřiště s průlezkami. Roštín nabízí mnoho tras pro běh či cyklistiku.

Co se týká technického stavu infrastruktury pro sport a volnočasové aktivity, sportoviště mají své nedostatky. V nejbližších letech bude třeba rekonstruovat víceúčelové hřiště. S postupujícím časem bude třeba investovat také do vybavení koupaliště. (např. dětské pískoviště a hrací prvky)

Pro volný čas strávený sportovní střelbou se nabízí také místní střelnice, která je majetkem mysliveckého spolku a několikrát ročně se zde konají závody ve střelbě.

Detailněji se vybavení pro sport a sportu v obci obecně věnuje dokument „Program rozvoje sportu v obci Roštín“.

Knihovna

Obec je vybavena knihovnou. Knihovna sídlí v budově obecního úřadu a je využívána jak dětmi, tak dospělými.

6. ŽIVOTNÍ PROSTŘEDÍ

Stav životního prostředí

Stav životního prostředí v obci lze hodnotit jako dobrý. V katastru obce se nenachází žádná ekologická zátěž.

Přestože je v obci dostupné ekologické vytápění, část domácností je stále vytápěna tuhými palivy, která především v době inverze znečišťují ovzduší v obci. Pozitivní je, že se každým rokem počet připojených domácností na obecní teplovod zvyšuje.

Všechna tato negativa vyrovnává překrásné umístění obce v přírodním parku Chřiby, lesy v okolí obce dokreslují patřičný ráz vesnice uprostřed zeleně a kopců. Obec má v úmyslu přidat zeleň také do intravilánu Roštína, jde zde několik záměrů, kam by se měla umístit výsadba zeleně a odpočinková zóna. Na podzim 2021 obec ve spolupráci se školou a mysliveckým spolkem vysází alej stromů vedoucí k prastaré lípě.

Ochrana životního prostředí

Na území obce se mimo Přírodní park Chřiby nenachází žádná lokalita, která by byla pod některým ze stupňů ochrany.

Nedaleko za obcí již po staletí roste lípa, která byla označena za památný strom. V roce 2021 byla u lípy postavena nová lavička, v režii soukromé osoby. Dále je v plánu, zde postavit také dřevěnou tabuli s informacemi k danému místu.

Obrázek č. 21: Prastará lípa u Roštína



Zdroj: foto Veronika Zbořilová

Odpadové hospodářství

Obec má fungující systém odpadového hospodářství. Svoz komunálního odpadu provádí jednou za dva týdny firma Biopas, s. r. o. Komunální odpad se odváží na skládku „Kuchyňky“ v Nětčicích. V obci ve čtyřech „hnízdech“ umístěny kontejnery na separovaný odpad, jako jsou sklo barevné a bílé, plasty, papír a textil. Drobné elektrozařízení občas vybírá ZŠ v rámci svých projektů. Mateřská škola pořádá pravidelně sběr starého papíru. Prozatím v obci nejsou umístěny kontejnery na drobný kovový odpad, ten se společně s tuky a oleji odevzdává na sběrném dvoře, kde je separován. Kvůli změnám v zák. č. 541/2020 Sb. O odpadech. Bude roční poplatek za odpady od roku 2022 navýšen z původních 500 na 700 Kč/osoba/rok či za objekt trvale neobydlený/rok.

V obci funguje sběrné místo pro stavební, objemný, bioodpad a kuchyňské oleje. Toto sběrné místo není veřejně přístupné. Jeho otevírací doba je každou sobotu dopoledne za služby obecního zaměstnance. Kontejner je umístěn na hřbitově. Bioodpad se vozí k likvidaci do kompostárny v areálu firmy Depoz, Nětčice.

Svoz a odběr tříděného odpadu zajišťuje společnost EKO-KOM, a. s. Pro zajímavost množství vyříděného odpadu v období 1. 4. 2021 – 30. 6. 2021 bylo následující: Papír 2, 114 t, Plast 1,340 t, Sklo 1,903 t.

Obec si je vědoma důležitosti vedení k třídění odpadů také těch nejmladších obyvatel v obci. O zodpovědném hospodaření s odpadem se proto učí již děti v základní škole.

Tabulka č. 4: Množství odpadu vyprodukované průměrně jedním občanem obce Roštín v roce 2015 a 2020

Druh odpadu	2015	2020
Směsný komunální odpad (bez odpadu produk. firmami)	232,68 kg	192, 85 kg
Objemný	37,14 kg	92, 45 kg

Zdroj: OÚ Roštín

Dle informací z tabulky č. 4 je zřejmé, že jeden obyvatel obce průměrně v roce 2020 vyprodukoval téměř 200 kg komunálního odpadu. Pozitivní je, že se objem na jednoho obyvatele v porovnání s rokem 2015 snížil. Vzhledem k tomu, že jsou srovnávány pouze dva samostatné roky, nemá tato informace velkou vypovídací hodnotu.

V souvislosti se změnou zákona o odpadech na konci roku 2020 se náklady obce na svoz a ukládání odpadů výrazně zvyšují.

Úkolem obce by mělo být naučit své občany co nejvíce třídít, aby se množství komunálního odpadu na hlavu snížilo na minimum, jinak se budou v následujících letech náklady spojené s odpady velmi zvyšovat. Dle informací z vyúčtování firmy pro svoz tříděného odpadu Ekocom, se množství tříděného odpadu v obci zvyšuje.

7. SPRÁVA OBCE

Obecní úřad a kompetence obce

Správu obce zajišťuje Obecní úřad Roštín. Činnost úřadu je vykonávána pouze pro území Roštín, obec nemá žádnou přidruženou část. Obec zaměstnává dva zaměstnance na administrativu, dva v místní kotelně a jednoho zaměstnance na půl úvazek na údržbu obce a pro

sběrný dvůr. Další případní zaměstnanci jsou ve smluvním vztahu na DPP (knihovnice, atd.). Statutárním orgánem obce je starosta, který je uvolněný pro výkon své funkce.

Hospodaření a majetek obce

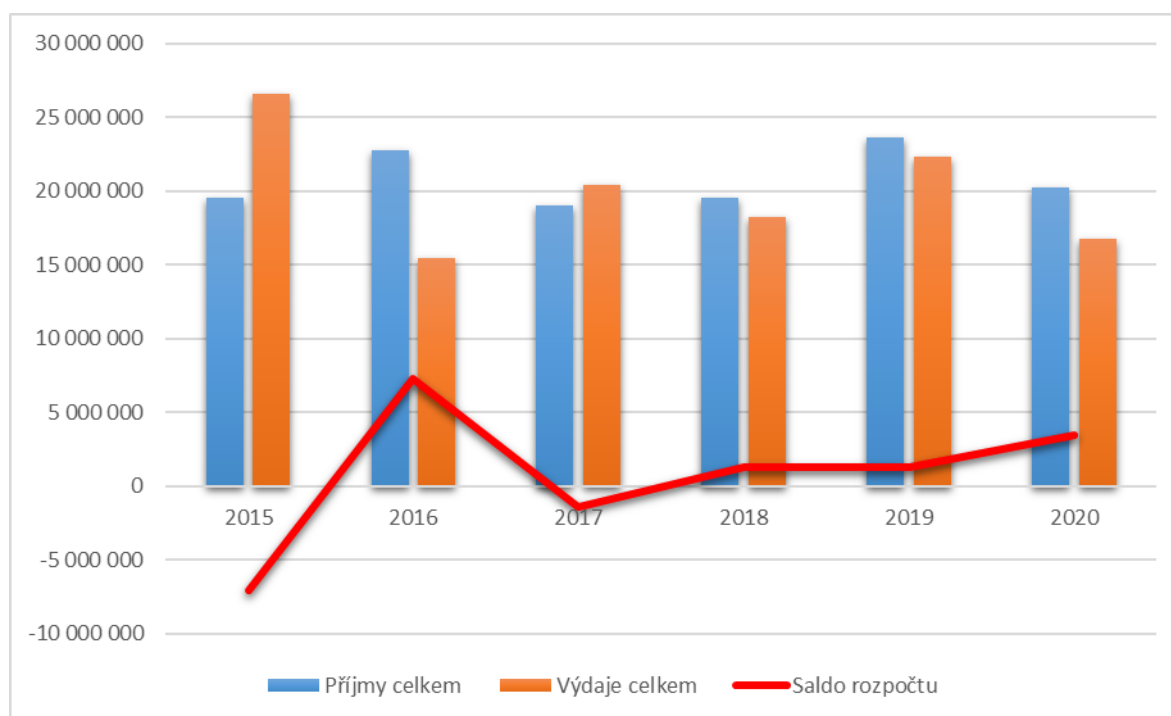
Z šesti sledovaných let Roštín hospodařil mimo léta 2015 a 2017 s přebytkovým saldem rozpočtu. V roce 2015 převyšovaly výdaje příjmy o 7 037 tis. Kč, v roce 2017 o 1 426 tis. Kč. Netřeba se tohoto výsledku zaleknout. Na konci roku 2015 se realizoval projekt Obnovy místní komunikace ke koupališti s celkovou hodnotou 7 532 tis. Kč. Dotace z EU byla však vyúčtována až v následujícím roce, kde dle grafu stouply příjmy. Obec v roce 2016 hospodařila s přebytkem rozpočtu v hodnotě 7 300 tis. Kč.

V roce 2017 v obci proběhla obnova rozhlasové sítě v rámci projektu Zpracování digitálního povodňového plánu a varovného informačního systému pro obec Roštín o celkové hodnotě 2 164 tis. Kč. Vyúčtování dotace proběhlo o rok později, což vysvětluje vzniklé záporné saldo rozpočtu.

Druhý nejvyšší přebytek rozpočtu měla obec v roce 2020 v hodnotě 3 487 tis. Kč.

S nejvyšším rozpočtem ze sledovaného období obec hospodařila v roce 2019, kdy příjmy obce byly ve výši 23 598 tis. Kč a výdaje o hodnotě 22 356 tis. Kč. Rozpočet v tomto roce ovlivnily výdaje a následně přijatá dotace na projekt Rekonstrukce budov základní a mateřské školy.

Graf č. 5: Vývoj příjmů a výdajů rozpočtu obce Roštín v letech 2015 - 2020



Zdroj: monitor.statnipokladna.cz; vlastní zpracování

V roce 2020 se ukazatel dluhové služby rovnal 1 148 612 Kč. Tento ukazatel je součet uhrazených úroků z přijatých půjčených prostředků a uhrazených splátek vydaných dluhopisů nebo jiných půjčených prostředků. Znamená to, že obec byla v tomto roce zadlužena.

Pravidlo rozpočtové odpovědnosti bylo v roce 2020 ve výši 2,70 %. Míra zadlužení majetku obce (cizí zdroje k celkovým aktivům) ve výši 0,84 %. Což je pro obec příznivá míra.

Tabulka č. 5 se věnuje výpočtu podílu běžných výdajů na celkových příjmech ve sledovaném období. Tento ukazatel se v průměru rovnal 67 %, tzn., že méně než tři čtvrtiny svých veškerých příjmů obec potřebuje na pokrytí svých běžných výdajů. Zbylou větší čtvrtinu svých příjmů obec může použít na jednorázové, nahodilé investice nebo na likvidaci nepředvídatelných událostí. Přestože se od ukazatel od výpočtu v letech (2010 – 2015) snížil o 9 %, i tak tento výsledek není příliš příhodný pro další rozvoj obce. Ke snížení tohoto ukazatele bezesporu přispívá poměrně vysoký podíl dotací na příjmech obce.

Tabulka č. 5: Procentuální podíl běžných výdajů na celkových příjmech v Kč pro obec Roštín v letech 2015 – 2020

	Běžné výdaje	Celkové příjmy	Běžné výdaje/celk. příjmy
2015	12 052 934,00	19 532 870,00	61,71%
2016	12 732 149,00	22 727 629,00	56,02%
2017	13 511 204,00	19 033 547,00	70,99%
2018	15 752 058,00	19 544 230,00	80,60%
2019	15 467 344,00	23 598 176,00	65,54%
2020	14 154 038,00	20 282 449,00	69,78%
Průměr			67,44%

Zdroj: Rozvaha obce Roštín, vlastní zpracování

Tabulka č. 6: Dotace, které obec čerpala za sledované období

2011	Silnice II/432: Roštín – Cetechovice (financováno ŘSD Zlínského kraje, rozpočet celkem 36 140 332 Kč)
2012	Chodníky kolem silnice II/432 (dotace Zlínského kraje, 1,5 mil. Kč, vlastní zdroje 0,5 mil. Kč)
2013	Zlepšení vzdělávacích podmínek na základní škole (OP Vzdělávání pro konkurenceschopnost rozpočet celkem 434 311 Kč, státní fondy 65 147 Kč)
2014	Územní plán obce Roštín (IOP 538 250 Kč, Národní veřejné prostředky 73 689 Kč)
2015	Obnova místních komunikací v obci Roštín (ROP Střední Morava, rozpočet celkem 7 532 104 Kč, příspěvek EU 6 402 289 Kč, obec 1 129 816 Kč) ⁸ Revitalizace centra obce Roštín (ROP Střední Morava, rozpočet celkem 5 727 820 Kč, příspěvek EU 4 766 968 Kč, obec 841 231 Kč)

2017	Zpracování digitálního povodňového plánu a varovného informačního systému pro obec Roštín (OP Životní prostředí, rozpočet celkem 2 330 950,05 Kč, příspěvek EU 1 631 665,03 Kč, obec 699 285,02 Kč)
2018	Zlepšení nakládání s odpady v obci Roštín (OP Životní prostředí, rozpočet celkem 677 600 Kč, příspěvek EU 575 960 Kč, obec 101 640,- Kč)
2019	Pořízení domácích kompostérů pro obec Roštín (OP Životní prostředí, rozpočet celkem

⁸ Zdroj: www.risy.cz

768 892,00 Kč, příspěvek EU 653 558,26 Kč, obec 115 333 Kč)
Rekonstrukce budov Základní a Mateřské školy v Roštíně (Dotace Ministerstva financí, rozpočet celkem 4 819 821 Kč, vlastní zdroj 627 917, 2 Kč, rozpočet celkem 5 447 738, 2 Kč.

Bezpečnost

Míra kriminality v obci je srovnatelná s obcemi v okolí. Pakliže se pomine zavedení kamerového systému ve středu obce, obec prozatím neměla potřebu činit jakékoli kroky týkající se prevence kriminality v obci.

V průběhu roku 2020 bylo Policií ČR v teritoriu obce Roštín šetřeno celkem 11 trestných činů a 25 přestupků.⁹ (počet přestupků byl ve srovnání s ostatními léty významně nižší pravděpodobně díky lockdownům a tedy sníženému pohybu obyvatel a nižšímu množství společenských akcí např. v dopravě)

Mimo Policii ČR obvodního oddělení Morkovice – Slížany, bezpečnost v obci zajišťuje také SDH Roštín, v rámci kterého funguje také zásahová jednotka (JPO III).

Bezpečnost obyvatel obce zvýšil varovný systém v obci.

Vnější vztahy a vazby obce

Obec je zapojena do těchto iniciativ:

Místní akční skupina Hřibecí hory

Od roku 2005 je Roštín členem MAS Hřibecí hory, jedná se o spolek občanů, podnikatelů, neziskových organizací a subjektů veřejné správy, kteří usilují o rozvoj venkova. MAS Hřibecí hory byla založena v roce 2005 a nyní sdružuje 65 členů, z nichž je většina ze soukromého sektoru. MAS působí na území 33 obcí. MAS má v současné době rozpracovanou Integrovanou strategii rozvoje území. Obec se aktivně zapojuje do projektů realizovaných v rámci MAS. V budoucnosti očekává čerpání dotací také prostřednictvím této organizace. Nákladem zapojení obce do spolku je členský poplatek, který v současné době činí 10 Kč/obyvatele.



Mikroregion Chřiby

Mikroregion Chřiby byl založen březnu roku 1998 a tvoří jej území devíti obcí za tří okresů a dva podnikatelské subjekty. Jeho zaměření se týká převážně rozvoje cestovního ruchu a turismu v oblasti Přírodního parku Chřiby. Právě na nejvyšším vrcholu Chřibů, kopci nazývaném Brdo zrealizovalo toto sdružení výstavbu téměř 24 metrů vysoké, kamenné rozhledny, která je hojně navštěvovanou zajímavostí zdejšího okolí. Roční členský příspěvek činí 10 000 Kč.

⁹ Zdroj: Zpráva o bezpečnostní situaci za rok 2015 - Roštín

CZ Biom – České sdružení pro biomasu

České sdružení pro biomasu je profesní spolek, jehož hlavní cíl spočívá v podpoře rozvoje a propagace využívání biomasy jako obnovitelné suroviny, rozvoj fytoenergetiky, kompostárenství a využití bioplynu a ostatních biopaliv v České republice. Roční členský poplatek je 25 tisíc Kč.

A.2 VÝCHODISKA PRO NÁVRHOVOU ČÁST

Roštín je obcí s přibližně 700 obyvateli. Obec leží 17 km od ORP a zároveň od spádového města Kroměříže. Obec se rozkládá na hlavním tahu mezi Kroměříží a Kyjovem. Počet obyvatel obce je v posledních patnácti letech poměrně stálý. Průměrný věk obyvatelstva obce spíše nadprůměrný. V obci postupně klesá počet dětí a postupně stoupá počet seniorů.

Na organizaci téměř všech společenských a kulturních akcí se podílejí místní spolky. Nejaktivněji působí sbor dobrovolných hasičů. Obec společenské dění podporuje.

Obec aktivně funguje jako příjemce dotací z fondů Evropské unie, Zlínského kraje i národních fondů. V současné době je obec zatížena úvěrem.

Obec disponuje životním prostředím ve výborném stavu, není zde známá žádná ekologická zátěž. V obci není ČOV a na většině území ani kanalizace.

SILNÉ STRÁNKY (pozitiva, rozvojové faktory)	SLABÉ STRÁNKY (negativa, problémy)
<ul style="list-style-type: none">• poloha obce• infrastruktura pro konání kulturních a sportovních událostí• mateřská a základní škola v obci• zkušenosti s čerpáním dotací• aktivní přístup zastupitelstva k rozvoji obce	<ul style="list-style-type: none">• vybavení a celkový stav školní zahrady• absence skladu na slámu pro topení• špatný stav sportovní infrastruktury v obci (Víceúčelové hřiště, wellness Sokolovny)• nezájem občanů o dění v obci• v obci chybí větší zaměstnavatel• nižší počet žáků v ZŠ

Zdroj: dotazníkové šetření 3/2016, vlastní zpracování autora

B. Návrhová část

B.1 STRATEGICKÁ VIZE

Strategická vize vyjadřuje představu o celkovém rozvoji obce v dlouhodobém horizontu přibližně 20 let. Pro účely tohoto dokumentu vize nastiňuje žádoucí stav obce Roštín v roce 2035. K naplnění této představy bude směřovat postupné plnění aktivit, definovaných v programu rozvoje obce a také ve strategických rozvojových dokumentech na něj navazujících. Vize představuje „cílový stav“ obce v budoucnosti a určuje hlavní kontury směřování tohoto stavu.

Roštín je klidným a bezpečným místem pro bydlení, které splňuje všechny podmínky pro spokojený život na vsi v 21. století.

Je obcí, kde se občané aktivně zapojují do místních spolků, které udržují bohaté tradice a společenský život v obci.

Roštín je obec plná zeleně, kvalitní infrastruktury s čistým životním prostředím.

B.2 OPATŘENÍ A AKTIVITY

Opatření 1: Rozvoj infrastruktury v obci

Název aktivity	Důležitost	Termíny	Odpovědnost	Náklady	Zdroje financování
Stavba skladu slámy a garáže pro vybavení	Vysoká	2024	Zastupitelstvo obce	15, 5 mil.	vlastní
Komentář: Je třeba zajistit skladování dostatečné zásoby slámy pro vytápění obce.					
Výstavba chodníků v obci	Vysoká	2024	Zastupitelstvo obce	2,5 mil.	Vlastní + dotace
Komentář: Jedná se o nedokončenou část chodníků ve směru na Zdounky a ve směru na Cetechovice. V současné době se pěší pochůzka vede po krajnici krajské silnice II/432 a není bezpečná.					
Výstavba chodníků v obci	Vysoká	2024	Zastupitelstvo obce	4 mil.	Vlastní + dotace
Komentář: Zbudování nových chodníků kolem silnice II/423 v druhém směru.					
Rekonstrukce veřejného osvětlení	Střední	2023/24	Zastupitelstvo obce	2,5 mil.	Vlastní + dotace
Komentář: Veřejné osvětlení je zastaralé a je třeba jeho obnova za moderní LED technologie.					
Zbudování FVE na střeše budov Bioenergetického centra Roštín	Vysoká	2024	Zastupitelstvo obce	4,5 mil.	Vlastní + dotace
Komentář: Plánovaný výkon zmíněné FVE je 99 kWp.					
Zbudování FVE na střeše budovy Obecního úřadu Roštín	Vysoká	2024	Zastupitelstvo obce	1,5 mil.	Vlastní + dotace
Komentář: Plánovaný výkon zmíněné FVE je cca 15 kWp.					
Nákup nového manipulátoru na kotelnu	Nízká	2028	Zastupitelstvo obce	2 mil.	vlastní
Komentář:					
Roštín - Úprava veřejného prostranství (Korábek)	Střední	2025	Zastupitelstvo obce	3, 6 mil.	vlastní
Komentář: Obec má již stavební povolení k úpravě tohoto prostranství vč. Parkovacích míst i točny autobusů.					

Opatření 2: Zvýšení kvality života v obci

Název aktivity	Důležitost	Termíny	Odpovědnost	Náklady	Zdroje financování
Workoutové hřiště	Střední	2025	Zastupitelstvo obce	500 tis.	vlastní + MŽP
Komentář: Zmíněné hřiště bude umístěno na místě přiléhajícím k víceúčelovému hřišti. Vznikl by tak prostor pro sportovní aktivitu místních obyvatel, ale také členů tělovýchovné jednoty, žáků základní a mateřské školy nebo dalších návštěvníků obce. Je zde třeba provést úprava terénu celého okolí víceúčelového hřiště.					
Stezka k památné lípě	Střední	2024	Zastupitelstvo obce	300 tis.	Vlastní + dotace
Komentář: Jedná se o osazení trasy vedoucí k památné lípě (při vysazené aleji z letošního podzimu (2021)) značením, informačními tabulemi, edukativními prvky nebo odpočívadly. Vznikla by tak první fáze budoucího okruhu značené stezky okolo obce.					
Stezka okolo Roštína	Nízká	2025	Zastupitelstvo obce	300 tis.	Vlastní + dotace
Komentář: II. fáze stezky – tato část bude navazovat na vybudovanou stezku vedoucí z centra obce k památné lípě. Dále se bude pokračovat polní cestou ve vlastnictví obce směrem k rajskému sadu, dále k Brdskému žlebu a po cestě vedoucí za chatami k roštínské kapličce. Stezka by byla vyznačena a v příhodných místech osazena informačními tabulemi, edukativními prvky či místy pro odpočinek.					
Stezka okolo Roštína II.	Nízká	2028	Zastupitelstvo obce	300 tis.	Vlastní + dotace
Komentář: Poslední fáze stezky okolo Roštína, která bude pokračovat od kapličky směrem ke Kamínce a směřovat zpět do obce. Stezka by byla vyznačena a v příhodných místech osazena informačními tabulemi, edukativními prvky či místy pro odpočinek.					
Vybavení hřiště pro hasičský sport	Nízká		Zastupitelstvo obce	0, 5 mil.	Vlastní + dotace
Komentář: Hřiště je umístěno vedle fotbalového hřiště a víceúčelového hřiště, zde by byly pořízeny překážky a další vybavení pro hasičský sport.					
Osvětlení na víceúčelové hřiště	Střední	2024	Zastupitelstvo obce	200 tis.	Vlastní
Značení v obci	Vysoká	2023	Zastupitelstvo obce	300 tis.	vlastní
Komentář: Je vhodné sjednotit značení v obci pro snazší orientaci pro přijíždějící návštěvníky obce.					
Rekonstrukce budovy MŠ	Střední		Zastupitelstvo obce	2 mil.	vlastní
Komentář: Nová střecha budovy.					
Zahrada mateřské školy	Vysoká	2025	Zastupitelstvo obce	3 mil.	vlastní
Komentář: Současná zahrada v dlouhodobém pronájmu obce je prakticky bez vybavení, je					

třeba provést terénní úpravy a zahradu vybavit dle potřeb žáků mateřské a základní školy.					
Rekonstrukce sociálního zařízení a wellness Sokolovny	Střední	2028	Zastupitelstvo obce	2, 5 mil.	vlastní
Komentář: vzhledem ke stáří vybavení Sokolovny, je třeba vyměnit vířivku a zrekonstruovat sociální zařízení na Sokolovně.					
Výstavba zastřešeného posezení Sokolovna	Nízká	2024	Zastupitelstvo obce	800 tis.	vlastní
Komentář: Jedná se pergolu, která by stála u dětského hřiště před Sokolovnou.					
Zázemí pro fotbalové hřiště, hasičské akce či dalších společenské akce obyvatel obce.	Střední	2025	Zastupitelstvo obce	3,5 mil.	vlastní
Komentář: Zázemí u fotbalového hřiště je již ve špatném technickém stavu. Nevyhovuje také kapacitně. V plánu je vybudovat kryté posezení, budovu s kuchyňkou a sociálním zařízením.					
Zvýšení atraktivity koupaliště	Střední	2026	Zastupitelstvo obce	2 mil.	Vlastní
Komentář: Atraktivita koupaliště by byla podpořena vybudováním wellness či pořízením vodních herních prvků pro děti.					
Obnova letního kina – studie či projektová dokumentace	Nízká	2028	Zastupitelstvo obce	150 tis.	Vlastní + dotace
Komentář: Obec by ráda promyslela další využití areálu Letního kina, je třeba zpracovat projektovou dokumentaci, kde by byly zpracovány stavební úpravy budov v areálu, tak aby prostor byl funkční a využitelný a ekonomicky udržitelný.					
Obnova letního kina - investice	Nízká	2028	Zastupitelstvo obce	2 mil.	Vlastní + dotace
Komentář: Investiční akce rekonstrukce celého areálu Letního kina v Roštíně.					
Vybudování míst pro odpočinek na katastru obce	Nízká	2026	Zastupitelstvo obce	600 tis.	Vlastní
Komentář: V obci i jejím okolí na vycházkových trasách chybí lavičky či posezení, kde by si kolemjdoucí mohli chvíli odpočinout.					
Rekonstrukce kapličky	Nízká	2027	Zastupitelstvo obce	1 mil.	Vlastní + dotace
Komentář: Kaplička je další pýchou naší obce, velmi oblíbené místo kolemjdoucích, bude třeba opravit kapličku i její okolí jako např. schodiště, které mění svůj tvar.					
Posezení u hřbitova u kostela sv. Jakuba	Střední	2026	Zastupitelstvo obce	100 tis.	Vlastní
Komentář: Kostel u sv. Jakuba je magické místo naší obce a navštěvují ho nejen pozůstalí místních zesnulých. Obec má v plánu před branou do hřbitova vybudovat informační tabuli o historii tohoto místa a několik laviček pro odpočinek nejen starších občanů.					